

INVERTOR

1800W 230V 14480



HASZNÁLATI UTASÍTÁS



FONTOS – A készülék használata előtt győződjön meg arról, hogy a készüléket használni szándékozó személyek figyelmesen elolvasták és megértették ezeket az utasításokat.

PT
Pro-Tech
shop

! FIGYELMEZTETÉS

A GÉP HASZNÁLATA ELŐTT OLVASSA EL ÉS TELJESEN ÉRTSE MEG EZT A KÉZIKÖNYVET.

1. BIZTONSÁGI INFORMÁCIÓK

1) A KIPUFOGÓGÁZOK MÉRGEZŐEK

★ Soha ne használja a motort zárt térben, mivel rövid időn belül eszméletvesztést és halált okozhat. A motort jól szellőző helyiségben indítsa el.

2) AZ ÜZEMANYAG KÖNNYEN GYÚLÉKONY ÉS MÉRGEZŐ

★ Tankolásakor mindig állítsa le a motort

★ Soha ne tankoljon dohányzás közben vagy nyílt láng közelében.

★ Tankolásakor ügyeljen arra, hogy ne öntsön üzemanyagot a motorra vagy a kipufogóra.

★ Ha lenyeli az üzemanyagot, belélegzi a füstjét vagy szembe kerül, azonnal forduljon orvoshoz. Ha az üzemanyag a bőrére vagy a ruházatára kerül, azonnal mossa le szappannal és vízzel, és öltözz át.

★ A gép kezelése vagy szállítása során ügyeljen arra, hogy a gép függőleges helyzetben legyen. Ha megdől, üzemanyag szivároghat a karburátorból vagy az üzemanyagtartályból.

3) A MOTOR ÉS A KIPUFOGÓ FORRÓ LEHET

★ A gépet olyan helyre helyezze, ahol nem valószínű, hogy járókelők vagy gyerekek megérintik.

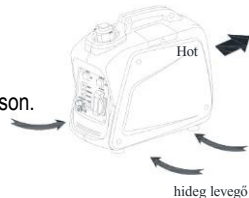
★ Működés közben ne helyezzen éghető anyagokat a kipufogónyílás közelébe.

★ Tartsa a gépet legalább 1 m távolságra épületektől vagy más berendezésektől, különben a motor túlmelegedhet.

★ Ne működtesse a motort porvédővel.

★ A generátort csak a fogantyúnál fogva hordozza.

★ Helyezze a készüléket sík felületre, hogy a hő szabadon távozhasson.



4) AZ ÁRAMÜTÉS MEGELŐZÉSE

★ Soha ne indítsa el a motort esőben vagy hóban.

★ Soha ne érintse meg a készüléket nedves kézzel, mivel fennáll a veszélye.

★ Ne felejtse el földelni a generátort.

MEGJEGYZÉS:

Használjon megfelelő áramerősségű földelő kábelt.

Átmérő: 0,12 mm (0,005 hüvelyk) / amper

EX: 10 Amper --1,2 mm (0,055 hüvelyk)

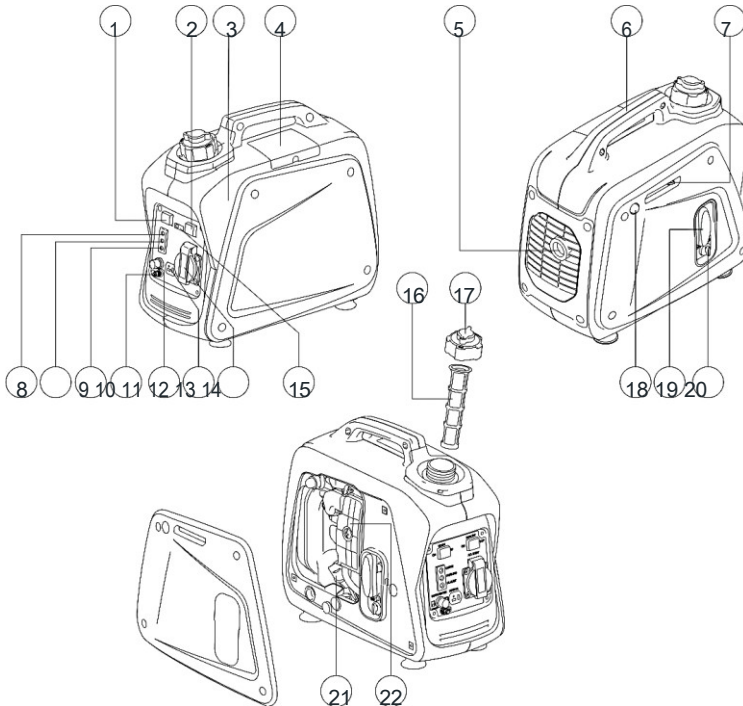
5) A KAPCSOLATRA VALÓ ODAFIGYELÉS

- ★ Ne csatlakoztassa a generátort kereskedelmi konnektorba.
- ★ Kerülje a generátor párhuzamosítását más generátorral.

2. ELLENŐRZŐ FUNKCIÓ

LEÍRÁS

- | | | |
|-------------------------------------|-------------------------------|-------------------------|
| (1) Gazdasági szabályozási kapcsoló | (2) Motoros kapcsoló | (3) Üzemanyagtartály |
| (4) Gyújtógyertya átvitel | (5) Hangtompító | (6) Fogantyú a |
| (7) Szívókar | (8) AC tápellátás jelzőfénye | (9) Túlerhelésjelző |
| (10) Olajjelző lámpa DC készülék | (11) Földelő bilincs | (12) Biztonság |
| (13) DC aljzat | (14) AC aljzat | (15) Frekvenciaválasztó |
| (16) Üzemanyagszűrő | (17) Üzemanyagtartály kupakja | (18) Üzemanyagszivattyú |
| (19) Kézi olajnyílás-índító | (20) Üzemanyagcsap | (21) Töltőkupak |
| (22) Légszűrőház | | |



1) OLAJJELZŐ RENDSZER

Ha az olajsint az alsó határérték alá csökken, a motor automatikusan leáll. Ha nem tölti fel az olajat, a motor nem indul újra.

2) MOTOR KAPCSOLÓ

A motorkapcsoló vezérli a gyújtásrendszert.

① ON (indítás)

A gyújtási áramkör be van kapcsolva. A motor beindítható.

② OFF (leállítás)

A gyújtási áramkör ki van kapcsolva. A motor nem jár.

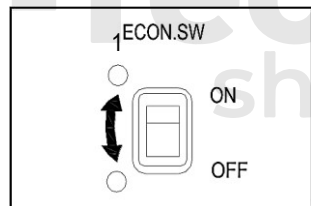
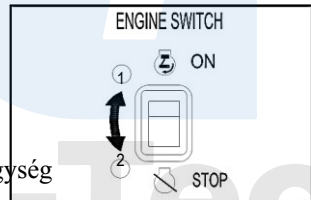
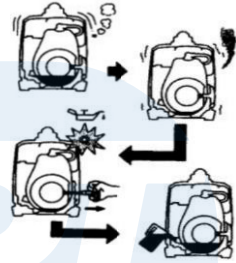
3) GAZDASÁGI ELLENŐRZŐ KAPCSOLÓ

Ha a gazdaságossági kapcsoló be van állítva az "ON" állásba, az energiatakarékos üzemmód vezérlőegység

a motor fordulatszámát a csatlakoztatott terhelésnek megfelelően szabályozza.

Az eredmény az üzemanyag és az üzemanyag jobb kombinációja.

kevesebb zaj.



4) EGYENÁRAMÚ ÁRAMKÖR VÉDELME

Az egyenáramú áramkör védelme automatikusan kikapcsol, ha a terhelés meghaladja a névleges kimeneti teljesítményt.

Generátor.

MEGJEGYZÉS: _____

★ Csökkentse a terhelést a megadott névleges teljesítményre a generátor

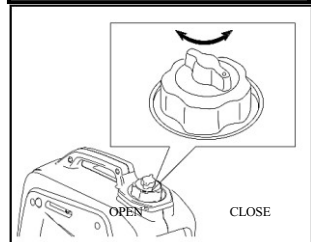
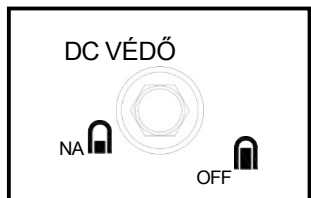
teljesítményét, ha az egyenáramú áramkör védelme ki van kapcsolva.

----- 5)

ÜZEMANYAGTÖLTŐ SAPKA FOGANTYÚ SZÉLVÉDŐ

Az üzemanyagtartály kupakja egy szellőzőgombbal van felszerelve, ami leállítja az üzemanyag-áramlást. Fordítsa el a légtelenítő gombot a zárt állásból egyszer az óramutató járásával megegyező irányba. Ez lehetővé teszi az üzemanyag beáramlását a karburátorba és a motor járását.

Ha a motor nincs használatban, az ujjával az óramutató járásával



ellentétes irányban húzza meg a szellőzőgombot az
üzemanyagáramlás leállításához.

4



Pro-Tech
shop

6) Üzemanyagtartály kupakja

Az üzemanyagcsap a tartályból a karburátorba történő üzemanyag-ellátásra szolgál.

3. ELLENŐRZÉS A MUNKA MEGKEZDÉSE ELŐTT

MEGJEGYZÉS:

- ★ □ generátor használatakor minden alkalommal el kell végezni az üzemelés előtti ellenőrzéseket.

1) ELLENŐRIZZE A

MOTORBAN LÉVŐ ÜZEMANYAGOT.

Ellenőrizze, hogy elegendő üzemanyag van-e a tartályban. ★

- ★ Ha alacsony az üzemanyagszint, töltsön fel ólommentes benzint.
- ★ Győződjön meg róla, hogy az üzemanyagszűrő szűrőszita fel van szerelve az üzemanyagszűrő nyakára.
- ★ Ajánlott üzemanyag: ólommentes benzin.

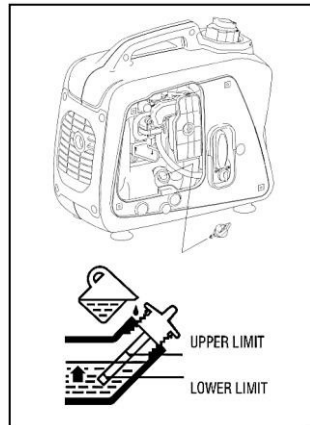
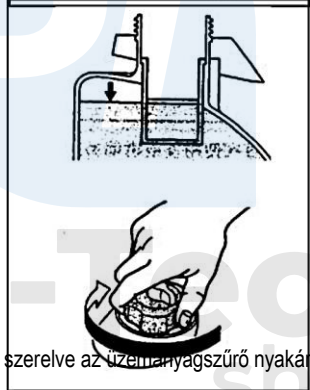
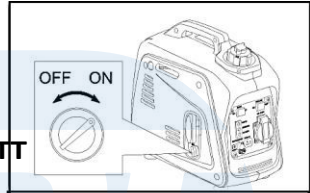
FIGYELMEZTETÉS:

- ★ Ne töltsse fel a tartályt, ha a motor fut vagy meleg.
- ★ Zárja be az üzemanyagcsapot a tankolás előtt.
- ★ Győződjön meg róla, hogy az üzemanyagba nem kerül por, szennyeződés, víz vagy más idegen testek.
- ★ Ne töltsse fel az üzemanyagszűrő teteje fölé, m i v e l az üzemanyag felmelegedésekor és bővítésekor túlsordulhat.
- ★ □ motor indítása előtt alaposan törölje le a kiömlött üzemanyagot.
- ★ Tartsa távol a nyílt lángtól.

2) MOTOROLAJSZINT ELLENŐRZÉSE

Ellenőrizze, hogy a motorolaj a tetején az olajbetöltő nyílással egy szintben van-e. Szükség esetén adjon hozzá olajat.

- ★ Távolítsa el az olajtartály kupakját, és ellenőrizze a motorolaj szintjét.
- ★ Ha az olajszint az alsó jelzés alatt van, töltsön megfelelő olajat a felső jelzésig.



★ Cserélje ki az olajat, ha piszkos....

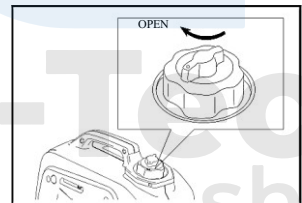
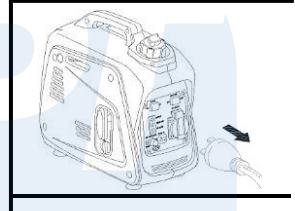
3) Földelés

Győződjön meg róla, hogy a generátor földelve van.

4. SZOLGÁLTATÁS

KOMMENTÁR:

- ★ A generátort motorolaj nélkül szállították. Töltse fel olajjal, mert nem indul el.
- ★ A motorolaj feltöltésekor ne döntse meg a generátort. Ez túltöltést és a motor károsodását okozhatja.



1) A MOTOR

BEINDÍTÁSA

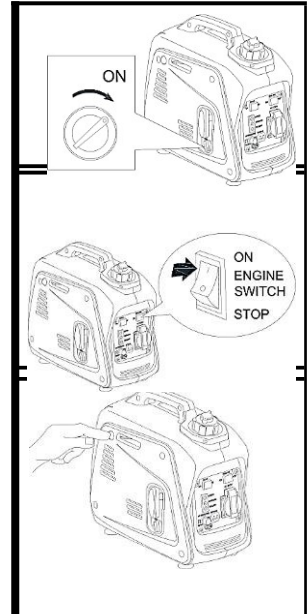
KOMMENTÁR:

- ★ A motor beindítása előtt ne csatlakoztassa az elektromos berendezéseket.

- 1 Nyissa ki az üzemanyagtartály szelepet OPEN állásba.
- 2 Fordítsa az üzemanyagcsapkar kart ON állásba.
- 3 Állítsa a motorkapcsolót ON állásba.
- 4 A generátorok első használatakor nyomja meg 6-szor a gombot. a befecskendező szivattyú benzin utántöltése után.
- 5 Fordítsa a szívókart CHOKE állásba. Nem szükséges, ha a motor Meleg.
- 6 Lassan húzza meg az indítókart, amíg ellenállást nem érez. Ez Tömörítés. Állítsa vissza a fogantyút az eredeti helyzetébe, és gyorsan húzza meg. Ne húzza a kötelet újra és újra. Indítás után hagyja, hogy az indítófogantyú visszaálljon eredeti helyzetébe, miközben tartja. Erősen fogja meg a támasztókart, hogy megakadályozza a generátor felborulását a kézi indító kihúzásakor.



- 7 Melegítse be a motort.
- 8 Fordítsa vissza a szívókart RUN állásba.
- 9 Melegítse be a motort néhány percre terhelés nélkül.



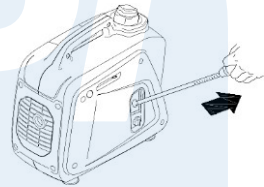


Pro-Tech
shop

2) AZ ELEKTROMOS ENERGIAELLÁTÁS HASZNÁLATA

1. VÁLTAKOZÓ ÁRAMÚ ALKALMAZÁS

- Ellenőrizze, hogy a váltakozó áramellátás jelzőfénye a megfelelő feszültséget jelzi-e.
- Kapcsolja ki az elektromos készülék(ek) kapcsolóját, mielőtt a generátorhoz csatlakozna.
- Helyezze be az elektromos készülék(ek) dugaszát (dugaszeit) a konnektorba.



MEGJEGYZÉS:

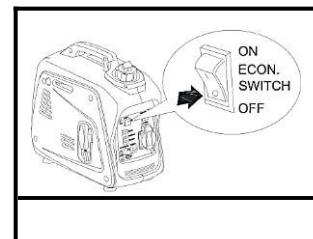
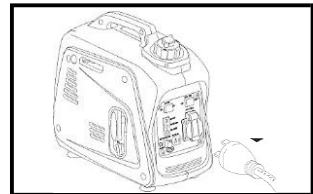
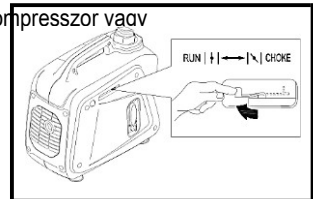
- ★ A csatlakoztatás előtt győződjön meg arról, hogy az elektromos készülék ki van kapcsolva.
- ★ Győződjön meg róla, hogy a teljes terhelés a generátor névleges teljesítménytartományán belül van.
- ★ Győződjön meg róla, hogy az aljzat terhelési árama az aljzat névleges áramán belül van.
- ★ Elektromos készülékek használatakor állítsa az energiatakarékos üzemmód kapcsolót a nagy indítóáramot igénylő OFF állásba, például kompresszor vagy kompresszor vagy búvárszivattyú.

2. TÚLTERHELÉSJELZŐ

A túlterhelésjelző akkor világít, ha egy csatlakoztatott elektromos készülék túlterhelését, az inverteregység túlmelegedését vagy a váltakozó áramú kimeneti feszültség növekedését észleli. Ekkor egy elektronikus áramkör-megszakító aktiválódik, amely leállítja a generátor áramellátását, hogy megvédje a generátort és az összes csatlakoztatott elektromos berendezést. A kimeneti lámpa (zöld) villogni kezd, a túlterhelésjelző lámpa (piros) világítani kezd, majd a motor leáll. Ha ez történik, hajtsa végre a következő lépéseket.

Kapcsoljon ki minden csatlakoztatott elektromos készüléket, és állítsa le a motort.

- Csökkentse a csatlakoztatott elektromos készülékek teljes bemeneti teljesítményét a Terjedelem.
- Ellenőrizze a hűtőlevegő-ellátást és a vezérlés környezetét. blokkolva vannak. Ha bármilyen dugulást talál, távolítsa el azokat.
- Az ellenőrzés után indítsa újra a motort.



MEGJEGYZÉS:

- ★ □ túlterhelésjelző lámpa kezdetben néhány másodpercig világíthat, amikor a túlterhelést igénylő elektromos

készülékek

magas indítóáram, például kompresszor vagy búvárszivattyú. Ez azonban nem hiba.




Pro-Tech
shop

3. DC ALKALMAZÁS (opcionális)

Ez a használat csak 12 V-os töltéshez használható elemek.

(a) a) Az akkumulátor töltési utasításai

★  Húzza ki az akkumulátor kábeleit.

★ Teljesen lazítsa meg az akkumulátor folyadékbetöltő kupakját.

Töltse fel a desztillált vizet a felső határig, ha a folyadékszint az akkumulátorban

★
az akkumulátor lemerült.

★ Egy areométer segítségével mérje a folyadék fajsúlyát a következőben az akkumulátort, és számítsa ki a töltési időt a jobb oldali táblázat szerint.

★ □ teljesen feltöltött akkumulátor fajsúlyának 1,26 és 1,28 között kell lennie.

(b) Csatlakoztassa az egyenáramú kimeneti aljzatot az akkumulátor pólusaihoz a töltőkábelek segítségével. Csatlakoztassa a vezetékeket, és győződjön meg arról, hogy a polaritás (+) és (-).

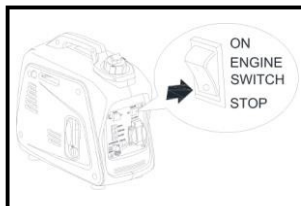
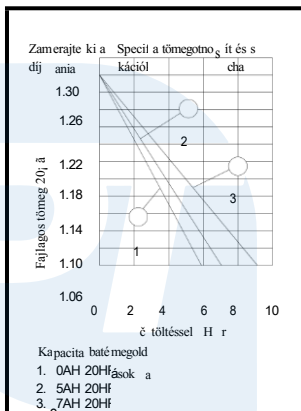
(c) A csatlakozás megerősítése után az egyenáramú áramkörvédő kapcsolót ON állásba kell állítani, ha a védő kikapcsolt állásban van.

FIGYELMEZTETÉS:

★ Győződjön meg róla, hogy az energiatakarékos vezérlés kapcsolója

kapc

soló ki van kapcsolva az akkumulátor töltése közben.



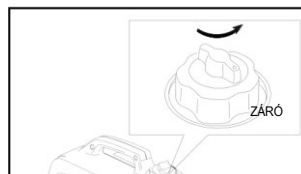
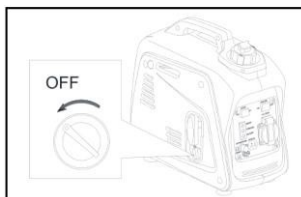
3) MOTOR LEÁLLÍTÁSA

1. Kapcsolja ki az elektromos készülék hálózati kapcsolóját, vagy kapcsolja ki az elektromos berendezéseket.

2. Állítsa a motorkapcsolót STOP állásba.

3. Fordítsa az üzemanyagcsapkar kart OFF állásba.

4. Fordítsa el az üzemanyagtöltő kupak szellőzőgombját a az óramutató járásával ellentétes irányban a ZÁR állásba.



5. RENDSZERES KARBANTARTÁS

1. KARBANTARTÁSI TERV

A legjobb teljesítmény és a biztonságos működés érdekében a rendszeres karbantartás kiemelkedően fontos.

	MEGJEGYZÉSEK	Ellenőrzés (naponta) a műtét előtt	Folyamato s 1 hónap vagy 20 órák	Minden 3 hónap vagy 50 órák	6 havonta vagy 100 óránként	12 havonta. vagy 300 óra
Gyertya	Ellenőrizze az állapotát, állítsa be a hézagot és tisztítsa meg. Szükség esetén cserélje ki.			★		
Motorolaj	Ellenőrizze az olajszintet	★				
	Olajcsere		★		★	
Légszűrő	Tisztítsa meg a légszűrőt				★	
Légszűrő	Tisztítsa meg, szükség esetén cserélje ki			★		
Üzemanyag szűrő	Tisztítsa meg az üzemanyagcsap szűrőjét. Ha szükséges, cserélje ki				★	
CHOKE	A működés ellenőrzése	★				
Szeleptisztaság	Végezze el az ellenőrzést és a beállítást, ha a motor hideg.					★
Üzemanyagcső	Ellenőrizze, hogy az üzemanyagvezeték nem repedt vagy sérült-e meg. Ha szükséges, cserélje ki.	★				
Kipufogórendszer	Ellenőrizze a szivárgást. Szükség esetén húzza meg vagy cserélje ki a tömítést	★				
	Ellenőrizze a hangtompító hálóját. Szükség szerint tisztítsa/cserélje ki őket.					★

Karburátor	Karburátor ellenőrzése	★				
Hűtőrendszer	Ellenőrizze a ventilátor sérülését.					★
Indító rendszer	Ellenőrizze a kézi indító működését.	★				
Sebesség	Ellenőrzés és beállítás					★

Pro-Tech
shop

üresjárat	motor					
Tartozékok / kötelelemek	Szükség esetén ellenőrizze, hogy minden csatlakozás és csatlakozó megfelelő-e.				★	

2) MOTOR OLAJCSERE

1. Helyezze a gépet egy sík felületre, és néhány percig melegítse be a motort. Ezután állítsa le a motort, és fordítsa az üzemanyagsap gombját OFF állásba. Fordítsa el az üzemanyagtartály szellőzőkupakjának gombját az óramutató járásával megegyező irányba. Az óramutató járásával megegyező irányba.

2. Lazítsa meg a csavart, és vegye le a fedelet.

3. Távolítsa el az olajbetöltő kupakot.

4. Helyezze az olajteknőt a motor alá. Döntse meg a generátort, hogy az olaj teljesen lefolyjon.

5. Helyezze a generátort egy sík felületre.

Töltse fel a motorolajat a felső szintig. 6.

7. Szerelje fel az olajbetöltő kupakot

8. Helyezze vissza a fedelet és húzza meg a csavart



FIGYELEM:

★ Győződjön meg róla, hogy a forgattyúházba nem került idegen anyag. ★

Ne döntse meg a generátort a motorolaj feltöltése közben. Ez a következőkhöz vezethet túltöltést és a motor károsodását okozhatja

★ Tisztítsa meg az olajszűrőt 100 óránként.

3) LÉGSZŪRŐ

A légszűrő jó állapotban tartása nagyon fontos. A nem megfelelően beszerelt, nem megfelelően karbantartott vagy nem megfelelő alkatrészek által okozott szennyeződések a motorok károsodása és elhasználódása. Mindig tartsa tisztán az alkatrészt.

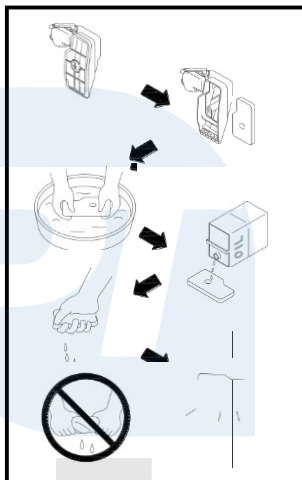
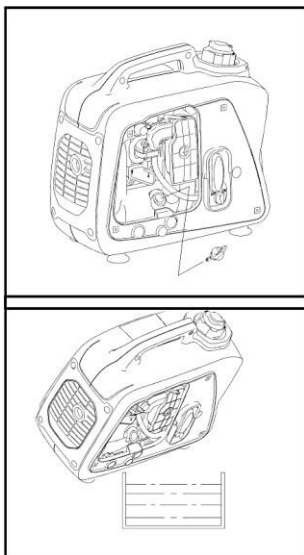
1. Vegye le a fedelet.

2. Vegye le a fedelet és a légszűrőbetétet.

3. Mossa ki az alkatrészt oldószerrel és szárítsa meg.



Pro-Tech
shop



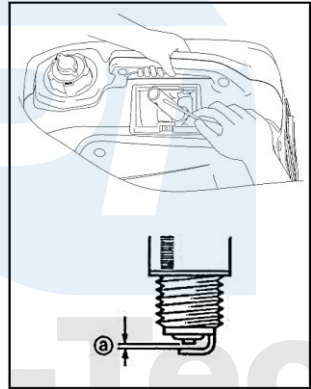
4. Olajozza be az alkatrészt, és nyomja ki a felesleges olajat. Az alkatrésznek nedvesnek, de nem csöpögőnek kell lennie.

5. Helyezze be a légszűrőbetétet.
6. Szerelje fel a fedelet

FIGYELMEZTETÉS:

A

motort soha nem szabad e nélkül az alkatrész nélkül üzemeltetni; túlzott dugattyú és/vagy henger kopás következhet be.



4) A gyújtógyertya tisztítása és beállítása

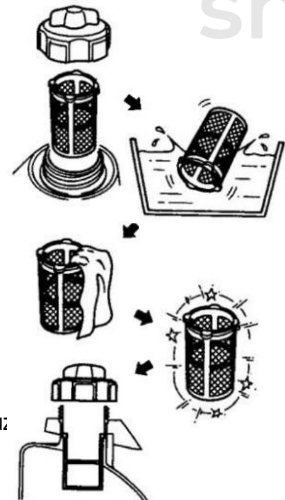
1. Vegye le a fedelet.
2. ellenőrizze a szennyeződések és távolítsa el a szénét.
3. ellenőrizze a gyújtógyertya típusát és a gyújtógyertyahézagot.
4. beszerelni a gyújtógyertyát... 5 A

fedél felszerelése

5) ÜZEMANYAGSZŰRŐ LINKEK

- 1 Távolítsa el az üzemanyagöltő kupakot és a szűrőt.

Tisztítsa meg a szűrőt oldószerrel. Ha sérült, cserélje ki. 3. Törölje le a szűrőt, és cserélje vissza.



! FIGYELEM

★ Győződjön meg róla, hogy a tanksapka biztonságosan meg van húz:

6) Hangtompító

! FIGYELMEZTETÉS

★ □ motor és a kipufogó nagyon forró lesz a motor □□□□□□□□ □□□□□□★ Ne érintse meg a motort és a kipufogót,

még forró állapotban, a test bármely részével vagy ruházatával az ellenőrzés vagy javítás során.

—1. Vegye le a fedelet.



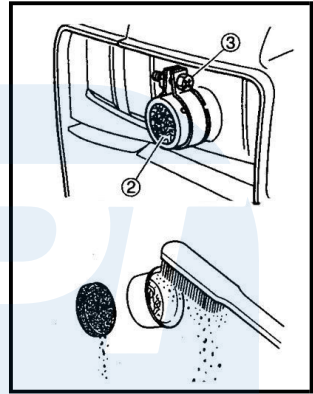
Pro-Tech
shop

2. Távolítsa el a csappantyúfedelelet.
3. Egy laposfejű csavarhúzóval húzza ki a szikrafogóját a hangtompítóból.



Pro-Tech
shop

4. Távolítsa el a szénlerakódásokat a kipufogósűrőn és a szikraelszívón egy drótkéfével.
5. Szerelje fel a hangtompító hálót.
6. Helyezze vissza a fedelet.



6. PROBLÉMAMEGOLDÁS

1) A motor nem indul

1. üzemanyagrendszerek

Az égéstérbe nem jut üzemanyag.

★ Nincs üzemanyag a tartályban...Töltsön újratankolást.

★ Üzemanyag a tartályban... Az üzemanyagtartályfedél szellőzőgombja OPEN állásban, az üzemanyagcsap gombja ON állásban.

★ Eltömődött üzemanyagvezeték... Tisztítsa meg az üzemanyagvezetékét.

★ Eltömődött karburátor... Tisztítsa meg a karburátort.

2. Motorolaj-rendszer

Elégtelen

★ Az olajsint alacsony.Töltse fel a motorolajat.

3. elektromos

rendszerek

Gyenge szikra

★ Szénnel vagy nedves gyújtógyertya.....Távolítsa el a szenet vagy törölje le a gyújtógyertyát

a gyertya megszárad.

★ Hibás gyújtási rendszer.Kérjük, forduljon a márkakereskedőhöz.

4. elégtelen tömörítés

★ Kopott dugattyú és henger.Kérjük, forduljon a kereskedőhöz.

2) A generátor nem termel villamos energiát

Biztonsági berendezés (AC) "OFF" állásban Állítsa le a motort, majd indítsa újra.

Biztonsági berendezés (DC) "OFF" állásban Nyomja meg a DC biztonsági berendezés visszaállításához

7 Tárolás

A gép hosszú távú tárolása bizonyos elővigyázatossági eljárásokat igényel, hogy megóvja azt a károsodástól.

1) Üzemanyag-kibocsátás

1. Távolítsa el az üzemanyag-töltő kupakot, engedje le az üzemanyagot az üzemanyag-tartályból.
2. Vegye le a fedelet, és a leeresztőcsavar meglazításával engedje le az üzemanyagot a karburátorból.

2) Motor

1. Vegye ki a gyújtógyertyát, öntsön körülbelül egy evőkanál SAE 10W30 vagy 15W40 motorolajat a gyújtógyertya furatába, és helyezze vissza a gyújtógyertyát.
2. A kézi önindítóval többször forgassa át a motort (kikapcsolt gyújtás mellett).
3. Húzza az indítót, amíg nem érzi a kompressziót.
4. Hagyd abba a húzást.
5. Tisztítsa meg a generátor külsejét, és alkalmazzon rozsdagátlót.
6. Tárolja a generátort száraz, jól szellőző helyen, és fedje le fedéllel.
7. A generátornak függőleges helyzetben kell maradnia.

8. MŰSZAKI ADATOK

MODELL		KD680	
GENERÁTOR	Típus	Inverteres generátor	
	Váltakozó feszültség	50 Hz	100 V, 220 V, 230 V, 240 V
		60 Hz	100 V, 110 V, 120 V, 220 V, 240 V
	Maximális teljesítmény	1,7 KW	
	Névleges kimeneti teljesítmény	1,5 KW	
	Teljesítmény átalakító	1.0	
	DC kimenet	12V/4,0A vagy DC12V 4A (5V 3A)	
Motor	Modell	KD680	
	Típus	Légűtéses, 4 ütemű, benzinmotor, légűtéses.	
	Furat×löket mm×mm	44×39,5	
	Kapacitás	60 cm ³	
	Maximális teljesítmény	1,8 kW / 5500 fordulat/perc	
	Üzemanyag	Benzin	
	Tartály kapacitása	3.0 L	
	Névleges folyamatos működés	4,4 óra.	
	Kenőanyag	SAE 10W30	
	Kenőolaj-kapacitás	0,27 betű	
	Indítási rendszer	Felhúzás kioldó	
	Gyújtási rendszer	C.D.I.	
	Gyújtógyertya: típus	A5RTC (TORCH)	
Méretek	Nettó méret L × W × H	448×236×392	
	Teljes méret L × W × H	480×255×425	
	Nettó súly	12,0 kg	
	Bruttó tömeg	13,5 kg	